

KOTIVAHTI CN 1231

9VDC CO-varoitin vaimennuspainikkeella Käyttöohje (CN1231)

LUE TARKKAAN TÄMÄ OHJE ENNEN ASENNUSTA JA VARMISTA, ETTÄ LOPPUKÄYTTÄJÄ SAA RIITTÄVÄN OPASTUKSEN KÄYTTÖÖN JA YLLÄPITOON



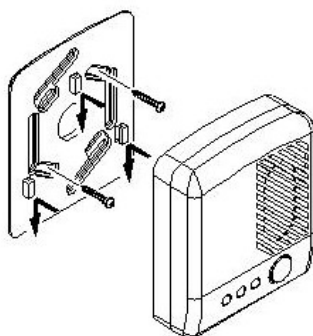
HUOM!

Häkävaroitin (CO) soveltuu vain häkäkaasun valvontaan. Jos halutaan valvoa muita kaasuja, kuten nestekaasua tai polttoainehöyryjä tulee käyttää niille sopivia varoittimia. Tulipalon varalle tulee käyttää normaaleja palvaroittimia..

VAROITUS! Tämä tuote on tarkoitettu kotikäyttöön. Se tulee suojata sateelta ja kosteudelta. Ilmaisin ei suojaa häkämyrkytykseltä, jos paristot ovat tyhjä tai laitteen käyttöikä ylitetty. Suojaa hälytintä siivouksen ajaksi, mutta muista poistaa suoja siivouksen jälkeen. (lika, sekä pesuaineiden kemikaalit voivat vahingoittaa kennostoa). Muista tehdä määräaikaistarkastukset ja huollot kaikille polttimille.

VAROITUS! CO-VAROITIN ON SUUNNITELTU VAROITTAMAAN NORMAALEJA, TERVEITÄ HENKILÖITÄ VAARALLISESTA CO-PITOISUUDESTA. HENKILÖILLE, JOILLA ON TODETTU SAIRAUKSIA, VOI HÄLYTYSRAJA JOISSAIN TAPAUKSISSA OLLA LIIAN KORKEA.

TÄLLAISISSA TAPAUKSISSA KESKUSTELKAA ASIASTA LÄÄKÄRINNE KANSSA.



HYVÄ TIETÄÄ HÄKÄKAASUSTA (CO)

Häkää, hiilimonoksidia, CO-kaasua muodostuu fossiilisten polttoaineiden palaessa, samoin yleensä orgaanisten aineiden epätäydellisen palamisen tuloksena. Se on näkymätön, hajuton ja mauton kaasu, joka on erittäin myrkyllinen jo pieninäkin pitoisuuksina.

Useissa todetuissa tapauksissa on uhri hengittänyt häkää huomaamattaan, ja todettuaan, että jotain on vikana, ei ole itse enään kyennyt hälyttämään apua paikalle.

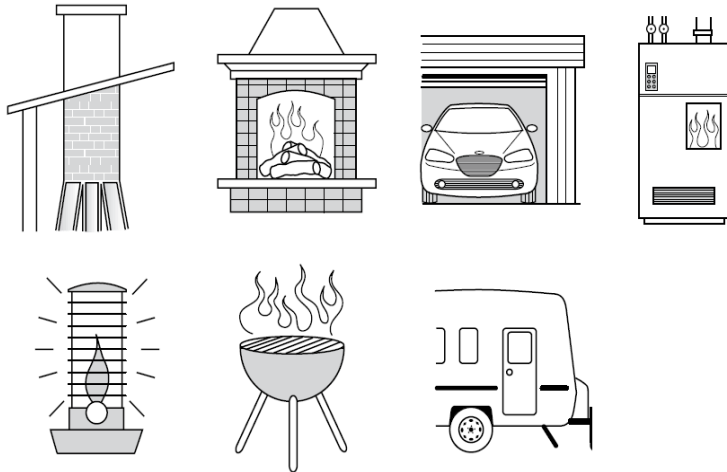
Häkämyrkytys aiheuttaa päänsärkyä, huimausta, pahoinvointia, kouristuksia ja tajottomuutta. Uhrin verenpaine kohoaa ja iho voi punottaa paikoitellen.

Häkä voi tappaa sekunneissa, minuuteissa tai tunneissa riippuen pitoisuudesta.

VAROITUS: KORKEA HÄKÄKAASUPITOISUUS TAPPAA TAI AIHEUTTAA PYSYVIÄ AIVOVAURIOITA.

ESIMERKKEJÄ TAVALLISIMMISTA RISKEISTÄ SAADA HÄKÄMYRKYTYKS

- Tekninen vika poltinlaitteissa johtuen virheellisestä käytöstä, laiminlyödyistä huolloista tai huonosta ylläpidosta.
- Puutteellinen ilmanvaihto, mikä voi johtua savupiipun tai kanaviston tukkeutumisesta (lumi, linnunpesä yms...)
- Vääräsuuntainen ilmanvaihto eli nk ”akankierto”
- Polttimen virheellinen asennus.
- Laitteistoa käytetään lyhyin jaksoin, harvoin ja eri ihmisten toimesta.
- Virheellisesti mitoitettu piippu tai pakoputkisto..
- Hiiligrillin käyttö sisätiloissa.



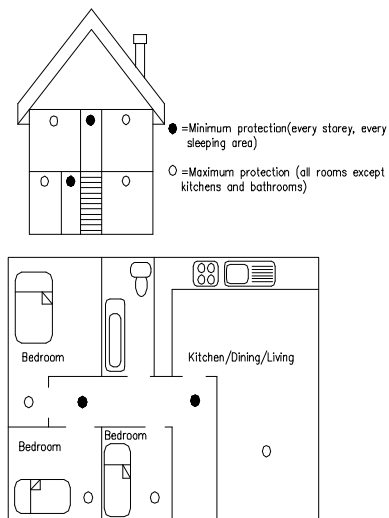
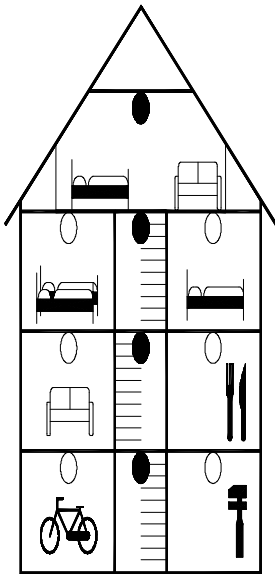
ASENNUS:

VAROITUS: ÄLÄ ASENNATA VAROITTIMIA RAKENNUKSEEN, MISSÄ TEHDÄÄN RAKENNUSTÖITÄ TAI RAKENNUSSIIVOUSTA. TAI MAALAUUS ON KESKEN. RAKENNUSPÖLY JA KEMIKAALIT VOIVAT VAHINGOITTA A LAITETTA. ASENNATA LAITE VASTA, KUN TALOON MUUTOSTA ON KULUNUT PÄIVIÄ.

Kotivahti toimitetaan asennustarvikkeineen siten, että se on helppo asentaa paikalleen. Asennuslevy kiinnitetään seinälle mukana olevilla ruuveilla ja laite asennetaan asennuslevyyn. Asennuskorkeus on noin 1,8 m lattiasta..

- 1) Irroita asennuslevy työntämällä sitä ylöspäin ja kiinnitä se seinälle mukana olevilla ruuveilla.
- 2) Laita paristo paikalleen ja sulje paristotilan kansi.
- 3) Kiinnitä varoitin asennuslevyyn vetämällä sitä hieman alaspäin, kunnes se kiinnittyy. Tarkista toimivuus painamalla testinappia. Hälytysäänen pitäisi tuolloin kuulua. CO-varoitin saa asentaa vain asiaan perehtynyt henkilö.

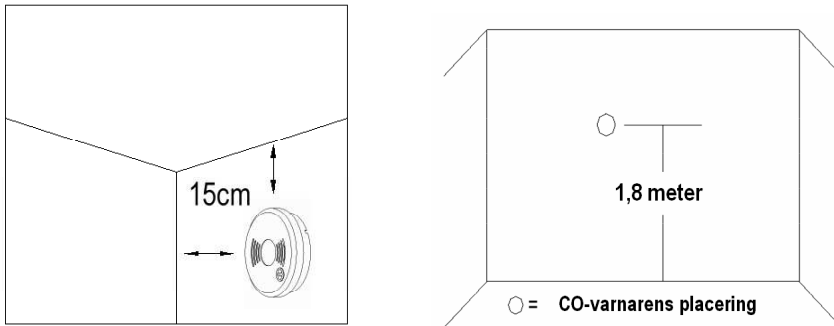
CO-VAROITTIMIEN SJOITUSSUOSITUS



- Häkävaroitin tulee asentaa jokaiseen asuinkerrokseen, mieluiten jokaiseen huoneeseen. Mikäli se ei ole mahdollista sijoita varoitin ainakin jokaiseen makuuhuoneeseen.
- Mikäli rakennuksessa on useampia makuutiloja on laitetarve luonnollisesti suurempi.
- Parantaaksesi turvallisuutta asenna varoitin joka kerrokseen ja myös kellarin porrastilaan.
- Varoitin asennetaan vähintään 1,5 – 2 m etäisyydelle tulipesästä.
- Paras suojaus saavutetaan, kun varoitin asennetaan jokaiseen huoneeseen, missä on tulisija, oleskelutilaan ja makuutiloihin.
- Asenna lisäksi varoitin vähintään 6 m etäisyydelle takasta tai vastaavasta.

Hiilimonoksidi (häkä) on ilman kanssa samanpainoista huoneen lämpötilassa (+20 C) ja sekoittuu siten hyvin ilmaan. Kylmässä (0 C) se on selvästi raskaampaa kuin ilma (tiheys 1,250) Tästä johtuen varoitin voidaan asentaa mihin tahansa huonetilassa.

TÄRKEÄÄ! CO – varoitin tulee sijoittaa siten, että hälytysääni kuuluu myös nukkuessa.



- o =sijoitus suositus
- seinäasennuksessa etäisyys katosta tai toisesta seinästä 15 cm
- Mikäli asennus kattoon, etäisyys seinästä 30cm
- Varoitin tulee sijoittaa oven tai ikkunakarmin yläpuolelle

VAROITUS: Laite ei toimi ilman virransyöttöä. Älä maalaa laitetta.

ALÄ ASENNALAITETTA SEURAAVIIN PAIKKOKIIN:

- Lähemmäksi kuin 1.5-2.0m tulisijasta.
- Sinne, missä lika ja pöly voivat vaikuttaa varoitimen toimintaan.
- Ulos tai kosteaan tilaan. CO-varoitin voidaan asentaa vähintään 3 m etäisyydelle kylpyhuoneesta. Ei sovellu veneisiin yms....
- Alle +10C tai yli + 40C asteen lämpötilaan.
- Sinne, missä ilman suhteellinen kosteus on alle 30% tai yli 90%.
- Suoraan auringon valoon.
- Tiskipöydän, uunin tai tulipesän yläpuolelle
- Verhon, kaapin tai verhotangon taakse.
- Lämmittämättömiin tiloihin, kuten kellari tai autotalli.
- Lähelle kemikaaleja tai puhdistusaineita, jotka voivat vaikuttaa laitteen tuntoelimiin.
- Lähelle ilmanottoaukkoa tai kanavaa.
- Oven, ikkunan tai tuuletusluukun lähelle tai paikkaan missä on vetoa.

TESTAUS JA KÄYTTÖ

Kun patteri on kytketty, CO-varoitin ilmoittaa, että jännitesyöttö toimii oikein vilkuttamalla vihreää valoa kerran minuutissa. Odota noin minuutti, että tuntoelimet ovat stabilisoituneet, ennen kuin aloitat toimintatestauksen jäljempänä esitetyn ohjeen mukaisesti.

Testaus suoritetaan painamalla testi- ja vaimennuspainiketta kunnes kuuluu neljä lyhyttä piippausta ja punaisen valon vilkutusta. Kun painike vapautetaan, loppuu piippaus.

Koesta CO-varoitin asennuksen jälkeen. Varmista, että hälytysääni kuuluu hyvin myös makuutiloihin. Isoihin kiinteistöihin suositellaan yhteenliitettävää CO-varoitinmallia (C-1231) tai mikäli yleensä halutaan korkeampaa suojaustasoa. Laitteisto tulee testata viikottain ja aina pitemmän poissaolon jälkeen.

Varmista, että vihreä valo vilkkuu kerran minuutissa. Tämä osoittaa, että laite on toiminnassa.

Mikäli vihreä valo ei vilku, tai varoitin ei reagoi testausnapin painamiseen:

1. Tarkista, että paristio on ohjeen mukainen
2. Tarkista, että paristo on oikein kytketty
3. Tarkista, että varoitin on puhdas liasta ja pölystä
4. Tarkista onko laitteessa havaittavissa muuta vikaa

Mikäli laite ei toimi, se on välittömästi vaihdettava uuteen. Älä itse yritä korjata laitetta, se poistaa takuut.

Huom! Testauspainike on yhdistetty testi- ja vaimennuspainike. Normaalisissa testitilanteissa vaimennustoiminta ei käynnisty.

LISÄTOIMINNOT

CO-varoittimella on seuraavat erikoistoiminnot:

Vaimennustoiminto: Tämä toiminto sallii vaimentaa hälytyksen väliaikaisesti.

Ttestinapin painallus hälytystilanteessa vaimentaa laitteen 4 minuutiksi. Häkäkaasun lisääntyminen tai mikäli häkäpitoisuus ilmassa nousee yli 200 ppm, aktivoi laitteen jälleen. Huomaa, että punainen valo vilkkuu 4 kertaa 5 sekunnin välein niiden 4 minuutin aikana, jolloin laite on vaimennettuna. Tämän jälkeen varoitin palaa normaalitilaansa.

VAROITUS: Selvitä aina mistä hälytys on johtunut, ennen kuin poistat sen.

Yhteistoiminta (vain tyyppi C1231) Kun CO-varoitin saa signaalin toiselta varoittimelta se alkaa myös ulvoa ja samalla punainen valo vilkkuu. Äänihälytys loppuu painamalla vaimennuspainiketta, mutta punainen vilkkuvalo jää vilkkumaan.

Ennakkovaroitus: Mikäli CO-varoitin havaitsee 40 ppm korkeampia pitoisuuksia punainen valo alkaa vilkkuu 8 sekunnin välein ennen varsinaista hälytystä.

Muistitoiminto: Mikäli hälytystä ei kuitata testipainikkeella, käynnistyy muistitoiminto 12 tunniksi. Tällöin laite ilmoittaa piippaamalla 8 sekunnin välein, että on tapahtunut hälytys viimeisen 12 tunnin aikana. Tämän toiminnon aikana ei laitteen normaaliin toimintaan voida vaikuttaa.. Muistitoiminto voidaan palauttaa milloin tahansa painamalla testinappia kunnes laite ulvaisee.

Itsediagnostiikka: Laite tarkistaa itsensä kahdeksan sekunnin välein varmistaaksen toimintansa.

Paristonvaihtosignaali: Kun paristo alkaa tyhjetä, alkaa keltainen valo vilkkua minuutin välein, samalla kuuluu lyhyt piippaus. Tällöin tulee paristo vaihtaa.

Sensorivika: Jos varoitin havaitsee itsessään vian, alkaa keltainen valo vilkkua 2 kertaa 8 sekunnin välein. Samalla kuuluu 2 lyhyttä piippausta. Tällöin tulee koko laite vaihtaa.

Elinkaarivaroitus: Kun tulee aika uusia koko varoitin, alkaa keltainen valo vilkkua minuutin välein, samalla kolme lyhyttä piippausta. Tällöin tulee vaihtaa laite lähiaikana. Varoitin toimii varoituksen jälkeen jonkin aikaa.

Väliaikainen viivetoiminto: Laitteeseen voidaan asettaa toimintaviive esim paristonvaihdon tai laitteen uusimisen tai muun tarpeen takia, mikä aiheuttaa toimenpiteitä. Viivetoiminto kestää 10 tuntia, minä aikana vältetään hälytysäänihäiriöiltä muutostöiden aikana. Laite ilmoittaa tästä toiminnasta vilkuttamalla punaista valoa kolme kertaa. Toiminto voidaan aloittaa tai poistaa painamalla testipainiketta.

HÄLYTYSTILANNE

- 1)Ota kaikki hälytykset ja varoitustoiminnot vakavasti
- 2)Hakeudu välittömästi raittiiseen ilmaan. Avaa ovia ja ikkunoita tuuletusta varten.
- 3)Hälytä pelastuslaitos heti, kun olette turvassa.
- 4)Varmistu, että kaikki rakennuksessa olleet ovat päässeet ulos.
- 5)Älä palaa rakennukseen, ennen kuin pelastusviranomainen on antanut siihen luvan, tilat ovat tuuletettu ja hälytys poistunut.
- 6)Anna asiantuntijan tarkistaa CO-kaasun lähde.

TEKNISTÄ TIETOA

HÄKÄVAROITIN ON VIRITETTY HÄLYTTÄMÄÄN SEURAAVILLA PITOISUUKSILLA STANDARDIN EN50291:2001 MUKAISESTI..

CO-pitoisuus ilmassa	Ei hälytystä ennen	Hälytys ennen
30 ppm	120 min.	-
50 ppm	60 min.	90 min.
100 ppm	10 min.	40 min.
300 ppm	-	3 min.

YLLÄPITO JA ELINKAARI

Varjele varoitinta kosteudelta ja lialta

- Koesta laite viikottain testipainikkeella
- Poista pöly pehmeällä pensselillä kaikista aukoista
- Älä käytä pesuaineita tai kemikaaleja puhdistukseen
- Koesta varoitin puhdistuksen jälkeen
- Varoittimella on rajallinen käyttöikä 6 vuotta, jonka jälkeen se on vaihdettava



Mukana olevan alkaalisen pariston käyttöikä on noin yksi vuosi.

Noin kuukautta ennen kuin paristo on tyhjä antaa varoitin lyhyen varoitussäänen ja vilkuttaa punaista valoa. Tämän jälkeen on paristo vaihdettava mahdollisimman pian. Varoitin toimii normaalisti tänä aikana. Vaihda vanha paristo uuteen hyvälaatuiseen alkaliparistoon: esim. GP 1604A, DuracellMN1604, Energizer522, Eveready 1222 tai litiumparistoon Ultralife U9VL-J. Koesta aina laite paristovaihdon jälkeen.

Pariston vaihdon saa suorittaa asiaan perehtynyt henkilö.

**Kirjoita muistiin tärkeät puhelinnumerot:
Nuohousliike, pelastuslaitos, huoltoliike yms...**

SIGNAALITOIMINNOT

Huom!: *** tarkoittaa 3 lyhyttä valosignaalia

Ilmaisintila	Vihreä	Punainen	Keltainen	Hälytyssignaali
	Käyttöindik.	Hälytysindik.	Virheindik.	
Normaalitila, kaikki OK	Vilkkuu 1/s ☐	-	-	-
CO hälytys	-	Vilkkuu ja antaa 4 lyhyttä piip ☀	-	■-■-1s-■-■-1s-■-■- ...
Vaimennustila (testipainike painettu hälytyksessä)	-	4 vilkkua ☀	-	-
Hälytys toiselta laitteelta (CN 1231)	-	Hälytys ja vilkku ☀	-	■-■-■-■-■-■-■-■-.....
Viivetila 8kun testinappi on painettu, ulkoinen hälytys) CN 1231	-	Vilkkuu ☀	-	-
Varoitus tulevasta hälytyksestä. (kohonnut pitoisuus)	-	Vilkkuttaa 8 s välein kunnes hälytys ☀	-	-
Muistitoiminto tulleille hälytyksille. Paina testipainiketta paluuseen	-	-	-	■-■-8s-■-■-8s-■-■- 1 pip 8 sekunnin välein 12 tunnin ajan
Paristohälytys	-	-	1 piip ja vilkku minuutissa ☀	■-1 min-■-1min-■-.....
Ilmaisinvirhe (katso käyttöohje)	-	-	2 piip ja 1 vilkku 8 sek välein ☀	■-■-8s-■-■-8s-■-■-8s-.....
Elinkaarivaroitus. Laite vaihdettava	-	-	3 piip ja 1 vilkku minuutissa ☀	■-■-1min-■-■-1min- ■-■-.....
Väliaikainen viivetila (varoitussignaali paristonvaihtoon tai elinkaarivaroitus)	-	3 toistuvaa vilkkua 10 tunnin aikana ☀	-	-

